



© Lana Grossa GmbH

Modell 15 – Lookbook 20

---

# **SLIPOVER POPCORN**

# SLIPOVER · POPCORN

## Modell 15 – Lookbook 20



**Größe** 36/38 (40/42 - 44/46 - 48/50)

Die Angabe für Größe 40/42 steht in Klammern vor, für Größe 44/46 zwischen, für Größe 48/50 nach den Trennstrichen. Steht nur eine Angabe, so gilt sie für alle Größen.

**Material:** Lana Grossa-Qualität „Popcorn“ (100 % Baumwolle, LL = ca 125 m/50 g): ca **300 (350 - 350 - 400) g** Pastellrosa/Zartgelb/Hellgrau/Pfirsich (**Fb 4**); Stricknadeln Nr 4,5 und Nr 5; 1 kurze Rundstricknadel Nr 4,5.

**Doppelte Rand-M (über 2 M):** In Rückr am Anfang der R: 1 M wie zum Linksstricken abheben, Faden liegt dabei vorne, 1 M re; am Ende der R: 1 M re, 1 M wie zum Linksstricken abheben, Faden liegt dabei vorne. In Hinr am Anfang der R: 1 M re, 1 M wie zum Linksstricken abheben, Faden liegt dabei vorne; am Ende der R: 1 M wie zum Linksstricken abheben, Faden liegt dabei vorne, 1 M re.

**Rippenmuster:** 1. R (Rückr): 2 M doppelte Rand-M, 1 M li, 1 M re im Wechsel str, enden mit 1 M li, 2 M doppelte Rand-M. In allen folg R zwischen den doppelten Rand-M die M str, wie sie erscheinen.

**Halbpatent in R:** 1. R (Rückr): 2 M doppelte Rand-M, \*1 M mit 1 U li abheben, 1 M re, ab \* stets wdh, enden mit 1 M mit 1 U li abheben, 2 M doppelte Rand-M. 2. R (Hinr): 2 M doppelte Rand-M, \*1 M mit dem U der Vorreihe re zus-str, 1 M li, ab \* stets wdh, enden mit 1 M mit dem U der Vorreihe re zus-str, 2 M doppelte Rand-M. Die 1. und 2. R stets im Wechsel str.

**Betonte Abnahmen (Je Seite werden jeweils 1 x 2 M abgenommen):** Die Abnahmen stets in einer Hinr arbeiten. Re Seite (= Anfang der R): 2 M doppelte Rand-M, 2 M mustergemäß, 1 doppelter Überzug (1 M wie zum Rechtsstricken

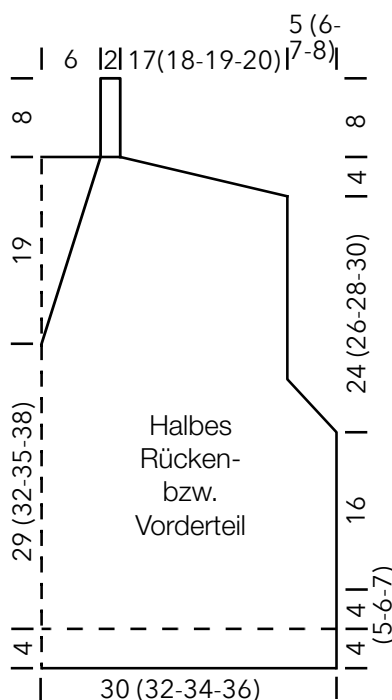
abheben, 2 M re zus-str, die abgehobene M überziehen). Li Seite (= Ende der R): Bis auf die letzten 7 M str, dann 3 M re zus-str, 2 M mustergemäß, 2 M doppelte Rand-M.

**Maschenprobe:** 18 M und 38 R Halbpatent mit Nd Nr 5 = 10 x 10 cm.

**Rückenteil:** 109 (117 - 125 - 133) M mit Nd Nr 4,5 anschlagen und im Rippenmuster 4 cm str, dabei mit einer Rückr beginnen und einer Hinr enden. Weiter mit Nd Nr 5 im Halbpatent str. 8 (9 - 10 - 11) cm ab Anschlag beids das Schlitzende markieren. 24 (25 - 26 - 27) cm ab Anschlag beids den Beginn der Armausschnitte markieren und gleichzeitig beids die betonte Abnahme arbeiten (siehe Beschreibung oben). Nachfolgend für die Armausschnitte noch in jeder 6. R 4 (5 - 6 - 7) x 2 M betont abn = 89 (93 - 97 - 101) M. 24 (26 - 28 - 30) cm ab Beginn der Armausschnitte für die Schulterschrägung beids in jeder 2. R 5 (3 - 1 - 0) x 4 M, 2 (4 - 6 - 6) x 5 M und 0 (0 - 0 - 1) x 6 M abk. Anschließend für den Halsausschnitt die restlichen 29 M abk.

**Vorderteil:** Wie das Rückenteil str, jedoch für den V-Ausschnitt 33 (36 - 39 - 42) cm ab Anschlag die mittlere M verdoppeln und beide Seiten getrennt beenden, dabei an der Ausschnittkante die doppelte Rand-M arbeiten und in der folg Hinr die betonte Abnahme arbeiten, dann diese noch 4 x in jeder 14. R wdh. Die Schultern wie beim Rückenteil schrägen. Anschließend über die restlichen 5 M für den Beleg noch 8 cm mustergemäß str, dann die M abk.

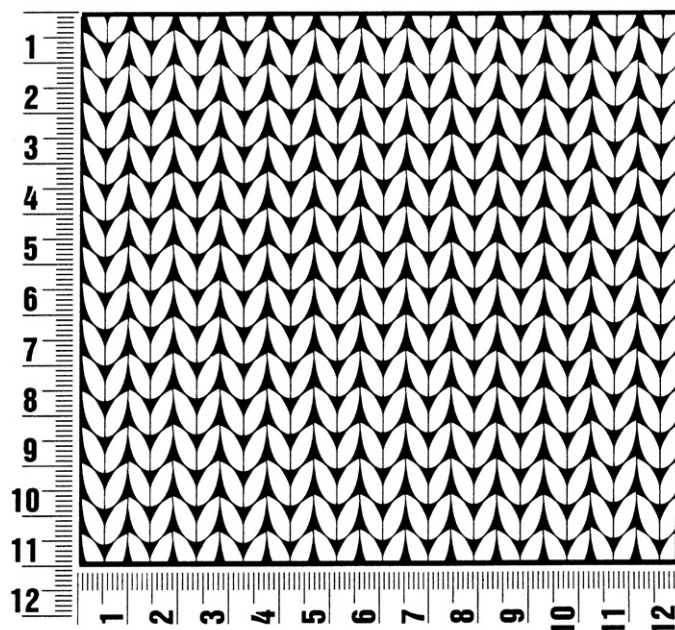
**Ausarbeitung:** Die Schulternähte schließen. Die Abkettkanten der Belege aneinandernähen und den Beleg in den rückwärtigen Halsausschnitt nähen. Die Seitennähte schließen, dabei die unteren Schlitze offen lassen.



## Maschenprobe

Machen Sie eine unbedingt zu allererst eine Maschenprobe! Stricken Sie dafür ein ca. 12 x 12 cm großes Stück in Garn und Muster ihres ausgesuchten Modells. Danach zählen Sie ihre Maschenanzahl in der Breite von 10 cm und die Reihenanzahl in der Höhe von 10 cm. Haben Sie weniger Maschen als in der Anleitung angegeben, versuchen Sie entweder fester zu stricken oder nehmen Sie dünnere Nadeln bis sie auf dieselbe Anzahl wie in der Anleitung kommen. Haben Sie mehr Maschen, dann versuchen Sie lockerer zu stricken oder nehmen entsprechend dickere Nadeln bis es passt.

**Bitte beachten Sie:** Die Angaben zu Maschenprobe und Nadelstärke auf der Banderole des Knäuels sind für die Anfertigung eines der Modelle in diesem Heft nicht verbindlich, sie werden auf der Basis glatt rechts erstellt. Für eine perfekte Arbeit ist daher die Maschenprobe im gewünschten Muster ein Muss, damit Ihr Wunschmodell nicht nur schön aussieht, sondern auch passt!



## Abkürzungen

**abk** = abketten  
**abn** = abnehmen  
**beids** = beidseitig  
**ca** = Circa  
**cm** = Zentimeter  
**D-Stb** = Doppelstäbchen  
**Fb** = Farbnummer  
**fe-M** = feste M  
**folg** = folgende  
**g** = Gramm

**häk** = häkeln  
**Hinr** = Hinreihe  
**Kett-M** = Kettmasche  
**Krebs-M** = Krebsmasche  
**li** = links  
**LL** = Lauflänge  
**Luft-M** = Luftmasche  
**m** = Meter  
**M** = Masche  
**Nd** = Nadel

**Nr** = Nummer  
**R** = Reihe  
**Rand-M** = Randmasche  
**Rd** = Runde  
**re** = rechts  
**Rückr** = Rückreihe  
**Stb** = Stäbchen  
**str** = stricken  
**U** = Umschlag  
**usw** = und so weiter

**verschr** = verschränkt  
(in das hintere Maschenglied einstechen, die M verdreht sich 1x)  
**wdh** = wiederholen  
**zun** = zunehmen  
**zus-str** = zusammenstricken

### Impressum

**Herausgeber:** Lana Grossa GmbH, Gaimersheim, [www.lana-grossa.de](http://www.lana-grossa.de)  
**Fotograf:** Wilfried Wulff, [www.wilfriedwulff.com](http://www.wilfriedwulff.com)